



みゃふす便り

2017
第51号

2017.2.15 発行

2008年創刊
毎号1万部発行

介護・福祉の文具マーケット CQPS キャプス



介護の仕事に
愛とほほえみと絆を

「仕事の成功体験を生み出して 人材の確保と育成を」

社会福祉法人本郷福祉会 特別養護老人ホーム梅菅園
施設長 岡林浩一さん

社会福祉法人本郷福祉会は、平成5年に特養をスタートさせ、ショートステイ、通所介護サービス、認知症対応型グループホーム、居宅介護支援事業所を運営。地元に着目した丁寧であたたかなケアを提供しています。介護サービスを提供するだけでなく、入所者の暮らしを大切に、同時にスタッフの生活も大切にしたいという揺るぎない信念を持って介護・福祉に取り組んでいます。

そんな同園ですが、長く勤務するスタッフもいるものの退職者もあり、介護人材の確保が難しい状況に。その矢先に施設長に就任した岡林さんは「なんとかしなければケアの質の低下につながってしまう」と危惧。障害者施設や市社協職員として数々の現場を見てきた岡林さんは、施設運営には必要とする人材の確保、自分で考えて自分で行動できる人材の育成が重要だと改めて感じ、行動に移します。

人材確保では、施設の理念や強みを明確にして福祉系専門学校や大学へ、伝えて歩きました。施設で勤務する職員の出身校にも訪問。就職説明会のために職員採用のためのパンフレットを作成し、プレゼン用のスライドづくりにも力を入れました。さらに、施設で働く日々の様子を理解してもらうためにブログを作成。スタッフ数人でブログプロジェクトチームを立ち上げ、普段の様子を飾らない言葉で分かりやすく伝えています。

人材育成については、リーダーミーティングを定期的に行い、教育のしかたや課題解決のディスカッションを行いました。現在、育成ツールとしてチェックリストやマニュアルの見直しに着手。同時進行で、人事考課や給与規定、福利厚生の見直しと奨学金制度の活用もすすめています。

「スタッフの姿勢がケアの質に直接影響する」と考える岡林さんは、スタッフ一人ひとりの性格や日々の言動、表情や動きを細かく気にかけます。相談にはしっかり時間をとって対応。スタッフが成長するために、「小さなことでいいので、できた! という喜びを増やしてあげたい」と、チャレンジや学びの機会をつくり、些細なことでも承認することを絶やしません。その根底にあるのは、法人理念にも掲げられている「利用者にもまたスタッフにも愛情をもってお互いが接し、微笑をたやさず人間同士の絆を実感することを大切にすること」。周りにいる職員たちは「岡林さん自身が率先して笑顔を絶やさない」と口をそろえます。

「これからまだまだ厳しい時代がやってくるでしょう。でもここには協力し合える家族のようなスタッフがいます。財産ですよ」と岡林さん。けっして派手ではないものの、地に足のついた人とのつながりを強くした取り組みが始まっています。

MEMO

「利用者にもスタッフにも、よかった! を言ってもらいたいです」という岡林さん。

DATA

社会福祉法人本郷福祉会
特別養護老人ホーム梅菅園
広島県三原市下北方2-9-1
☎ 0848-86-1750 URL <http://baikanen.jp>

未来につなぐ人財育成のエッセンス③

年上の部下、年下の上司 ～出会ったその日にやっておくこと～



いくつになっても人の年齢には敏感です。相手が自分より若いのか年上なのか、表情や、ハマった音楽やドラマなどの会話のどこかで探ったり、共通の出身校から想像してみたりして、「先か後か」を見定めたりすることが少なからずあるのではないのでしょうか。年齢は立ち位置のパロメーターなのでしょうね。

さて、職場では「部下」とは年下というイメージが一般的。ところが中途採用者の多い介護業界は、意外にも年上の部下、年下の上司があたりまえにあります。異業種から転職してきた人にとって、なかなかなじめない文化のひとつでもありますね。あきらかに自分より年下の上司からあれこれ指示されたり指摘されると、なぜか素直になれないといった戸惑いがあったりします。

同時に、後輩が増え経験年数や実力が身についた職員は、やがて主任や係長などに昇格し、部下をもつことになりませんが、指導する立場に慣れないまま、おうへいな態度だと思わせる年上の部下のことをやりにくいなあと感じてしまったり、自分は上司だということに気負いすぎて空回りすることがあるようです。

太田さんは53歳。子育てしながら介護の勉強をし、登録ヘルパーとして10年以上のキャリアがあります。子どもが社会人になったのを機に、フルタイム勤務にして、介護福祉士取得をめざしたいと特養に転職をします。その職場は自分の子どもと同じくらい若い世代の職員が多くて、活気のある職場にワクワク。介護経験に自信があったので、施設勤務を覚えてがんばりたいと意気揚々でした。ある日、主任の森さんは、大きな声でトイレへ声かけをしているその姿を見て、つい「太田さん。ほかの利用者さ

んに配慮をして、さりげなく声かけないと…」と注意をしました。とはいえ自分の親ほどの年齢の太田さん。森さんは「施設はみんなが暮らす場所だからね…」と遠慮がちに言ってその場を立ち去っていきました。ところが、太田さんは「若い人に怒られてしまっていやだわ。私だって一生懸命にやってるのよ」とショックを受けた様子。やがてみるみるやる気が落ちていく太田さん。

そしてその後、森さんも悩みます。自分の発言で太田さんのやる気をなくさせてしまったし、せっかく人間関係もよくなってきたのに職場をいやな空気にしてしまった。自分と同年代の部下とはうまくいくのに、年上というだけで難しいなあ、自分に主任は無理かも、と頭を抱えます。

このふたりの例だと、お互いに役割を果たそうとしているのに、うまく伝えあえないことでミスコミュニケーションを引き起こしていますね。どうすればよかったのでしょうか。まず施設長や上長から双方へ、仕事的前提を確認します。年上であろうが年下であろうが、お互い良い仕事をしていくチームであるということを言葉にして伝えます。太田さんには、年齢に関係なく森さんはあなたの上司。指示や指導には素直に従うことが仕事としての姿勢ですよと伝えます。森さんには、相手のことを理解しながら上司としての在り方を考えるようにと伝えます。これは着任のその日に伝えます。最初にルールがあると行動しやすくなるからです。併せて、職員同士での敬語の使い方、指導の方針なども共有するといいですね。

介護も仕事も同じ。無理に相手を変えようとするのではなく、自分をどう変えるか、です。年齢という基準より人間力を育むことをめざしてください。



一般社団法人リエゾン地域福祉研究所 代表理事 丸山 法子

リエゾン地域福祉研究所

検索

(社会福祉士 介護福祉士 生涯学習開発財団認定コーチ NLP マスタープラクティショナー)



介護を語るあなたへ贈る本

ハードロック介護!

コバヤシ:著
ワニブックス:出版



介護のあたりまえをぶっこわす! という帯に、なるほどと思わせる日常を描くマンガ。介護職ならわかる「あるある」一コマに仕事の深さとおもしろさが伝わってきます。人気ブログからの書籍化。

※キャプスでは販売していません

キャプス商品 PICKUP!



ブラック
×オレンジ

ネイビー×ピンク

ピンク×グレー



送迎・外出支援
サービスの時に
活躍しています!

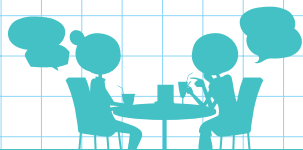
デイサービス施設勤務 Mさん

ケアショルダー

仕様 縦約19cmX横約27cmX厚さ約4cm
ナイロン100% (撥水)

3,680円 税抜

介護の「わからない」、
「困った」に答える



第10回 キャプス相談所

「決まらないとき」

ケアマネジャーの私は利用者さんにケアプランを作ってお持ちするのですが、性別、年齢や性格などに関わらず、あっという間に決まる人と、なかなか決まらないでいる人に出会います。
どうしたら相手に応じた良い決め方ができるのでしょうか。

人によって伝えたいことが伝わったり伝わらなかったり、いいコミュニケーションがとれたり難しかったりします。これは、人の思考と行動パターンにはいくらかの特徴があり、それぞれによって違いが現れるからだと言われています。それを分析して日常に応用しようというのがLAB (Language and Behavior: 言語と行動) プロファイル。決められない人と決められたくない人がいるということは「判断基準」が異なるから。これは内的基準と外的基準の2つのパターンによるものです。

①自分で決めたい内的基準型

基本的に自分で決めたい人。それがいいのかどうかを自分で判断します。他人からの指示や命令は単なる情報ととらえ、従わない傾向にあるようです。自分で納得して決めたことを他人にとにかく言われたくないという人ですから、ときに直感や、思い込みがあったり、人の助言を聞かないこともあります。

②だれかに決めてもらいたい外的基準型

人の意見や感想、アドバイスがないと自分の考えでいいのかどうか分からない人。自分の判断基準がな

いので「ご自分で決めてください」と言われると困惑したり「あなたにお任せします」と言ったりします。また、人からどう見られているかも気になるため、二転三転することも。

③パターンの見分け方

利用者さんがどちらなのかを見分けて話をすることが大切です。会話のなかで自分の気持ちを表現しているのか、他者の意見を求めるのか、聞き分けてみてください。また、多くの人が内的基準だといわれているので、まずその前提で話してみましよう。もし決められない外的基準の人なら、「決めるのはご自身ですが」と伝えながら偏りなく情報提供してあげてください。

介護支援には自己決定が原則ですが、自分で決められないときは決めやすいように提案を。目的が達成し避けたい問題が回避できることなどを説明します。そして、参考までにと「私ならこう考えます」「この場合の多くの人がこうしています」「〇〇さんがいうのだから間違いはない」など、客観的な表現をすると、気持ちよく決めることができます。

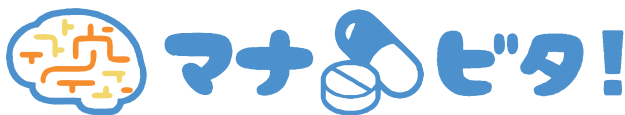
質問の回答人



株式会社 Rensa 代表取締役 河辺 直樹
(LAB プロファイルトレーナー)

介護に関する悩みがございましたら
キャプス相談所へお気軽にお寄せください!
✉ caps-shop@tanishi.co.jp

介護職研修・学習のための新しいカタチ



いつでも、どこでも、好きな時に!
プロの講義が動画で受講可能!
個人ID発行で全スタッフの
研修情報を管理!!



各種専門分野のプロ講師の
講義動画が600本以上!



吸引の際の観察ポイント



財務会計基礎研修



メンタルヘルスケア

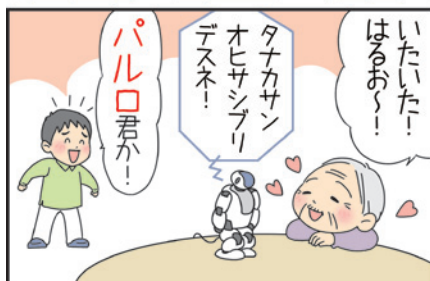
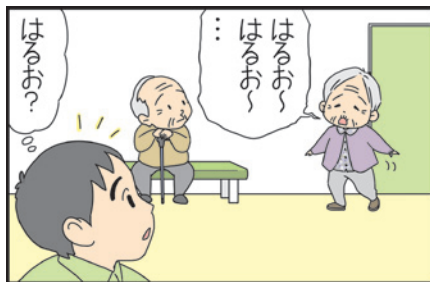


移乗・移動介助及び体位変換

年間54,000[★]円で見放題! 外部研修講師に比べ、費用が断然お得!

講義資料もダウンロード可能♪

★[管理者ID 1ライセンス]と[個人ID 10ライセンス]の金額です。



編集後記

編集者：丸山

セルフメディケーション税制がスタートしました。病院に行かず市販薬で治すときに所得税の医療費控の特例が受けられて、忙しく病院に行く暇のない人には朗報ですね。こうして医療や介護、福祉の制度が改正され、急速に仕組みが変わっていきます。この変化にワクワクするという人がいれば、変わることがストレスだという人もいますがみなさんはどちらですか。きっと時代はまだ変わるのでしよう。明治維新以上の改革だと言われる今、変化を楽しみ、健康で楽しく過ごしたいですね。

ほつ 冬の関節痛は血行不良が原因
とお手入れ 正しい姿勢で骨盤まっすぐ

冬は腰やひざ、肩などの関節痛が悪化しがち。原因は寒さによる血行不良によって筋肉も硬くなり、よく動かす部分にいつも以上に大きな負担がかかってしまうためです。

血行に大きく影響を及ぼすのが、体のさまざまな動きの要となる「骨盤」。骨盤のゆがみは、肩や足などあらゆる部分に連動して痛みとなって現れます。骨盤が安定すると自律神経も安定し、交感神経と副交感神経のバランスや新陳代謝がよくなり、内臓機能も活発化。体はもちろん、心も元気になります。

骨盤のゆがみ解消は、「正しい姿勢で座る、立つ、歩く」を意識すること。正しい姿勢は神経を圧迫することもなく、血行不良も激減します。以下の項目であてはまることがあれば、骨盤にゆがみがあるのかもしれない。

■チェックしてみましょう

- 靴底の内側・外側が減る
- 下腹部がぼっこり出る
- 足の前と裏側に肉がつきやすい
- 骨盤・太ももが太くてパンツがはけない
- 横から見ると、腰が反ってお尻が突き出ている
- 仰向けに寝たとき、左右の足先の開き方が違う

■正しい姿勢のコツ

- 座る…骨盤を立て、座骨で座る感覚で
- 立つ…壁にかかと・おしり・肩甲骨・後頭部が付くように立つ
- 歩く…正しい立ち姿勢で、おなかとおしりに力を入れて一歩ずつ

取材協力／エステ・整体サロン MIU (東広島市)

桜の色彩

色名の美しさにひかれて、顔彩絵具を手に入れました。春らしい色を探してみると、いろいろあります。桜の花弁のような赤みを含んだ淡い紅色を「桜色」、ほんのり紅みを含んだ白を「薄桜」、わずかにくすんだ薄い桜色は「桜鼠」。さらに桜鼠よりも少し明るい桜色を「灰桜」…。名前を聞いただけで、さまざまな桜の景色と季節の移ろいが想像できます。



気になる数字 自分は高齢者だという意識の変化にあわせて～高齢者の定義が変わる?～

日本老年学会では、65歳～74歳を「准高齢者」、75歳～89歳を「高齢者」、90歳以上を「超高齢者」とすることを提案しました。10～20年前と比較して、加齢に伴う身体機能の変化の出現が5～10年遅れていることもあり、自分が高齢者であると感じる人は、65歳～69歳では24.4%、70歳～74歳でも47.3%に留まっており、「65歳以上は高齢者である」と回答した人も29.1%しかいなかったことから(内閣府調べ)、高齢者自身の意識も若返っているといえるでしょう。

きゃぷす便利定期購読について

「きゃぷす便利定期購読希望」と明記の上、お届け先の「郵便番号」、「住所」、「事業所名(ご氏名)」を記入しメールアドレス、またはフリーダイヤルFAX宛てにお送りください。無料でお届けします。

●フリーダイヤルFAX 0120-47-1704 ●メールアドレス caps-shop@tanishi.co.jp